



ORTA ANADOLU İHRACATÇILAR BİRLİĞİ
Online Eğitimi



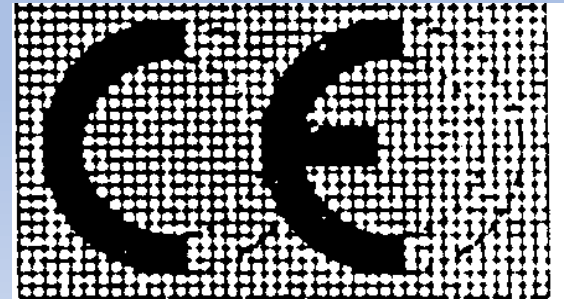
16.06.2021



İŞARETİ
VE

BELGELENDİRME

SAMİ ÖZTÜRK
MAKİNE MÜHENDİSİ
YÖNETİM DANIŞMANI



Eğitim kapsamı:

Aydınlatma Ürünleri için CE İşaretleme ve Gereklilikleri

- “CE işareti” kısaca nedir, neden önemlidir, Türkiye’deki CE işareti uygulaması Türkiye’de ne zaman başlayacak? CE işareti” olmazsa ne olur?
- Hangi ürünlerde bu işaret bulunmalıdır? CE Onaylanmış Kuruluş (Notified Body) nedir? Fonksiyonu nedir?
- CE işareti” nin ürüne iliştilmesinin yolları nelerdir? Üreticilerimizin ne yapması gerekmektedir?
- Her Yeni Yaklaşım Direktifi ürüne CE işareti iliştilmesini gerektirir mi?
- Gümrük Birliği ve Avrupa Birliği Nedir? Tarihçesi ve Türkiye İle İlişkiler
- AB Standardları ve Mevzuat, Standardların Harmonizasyonu ve Yeni Yaklaşım Direktiflerinin yorumlanması
- CE İşaretleme ve Mavi Rehber
- Aydınlatma Ürünleri için uygunluk olması gereken tebliğler (LVD – EMC – EKO TASARIM – ENERJİ ETİKETLEMESİ)

AB Nedir?

- AB kuruluş; 1950
- Sınırları olmayan tek bir Pazar: mal ve hizmetler ortak piyasası
- Ortak para “Euro”
- AB, büyük bir ekonomik güçtür ve kalkınma yardımlarında dünya lideridir.
- Üye sayısı 28
- 500 milyondan fazla vatandaş
- Geleceğe baktığımızda AB Avrupa’yı mevcut ekonomik krizden çıkarmak için çalışmaktadır. Büyümeye devam etmeyi planlarken, iklim değişikliği ve sonuçları ile mücadelenin öncülerindedir



Yaşam kalitesi



- İyi bir yaşam kalitesi için Avrupalılar ne kadar varlıklı ve sağlıklıdır? Bir ülkeden diğerine değişir.
- Bir ülkenin maddi yaşam standardı; Bir takvim yılında o ülkenin ürettiği her şeyin toplam değerini (gayrisafi yurtiçi hasıla: GSYİH) hesaplar ve bunu yine o ülkede yaşayan kişi sayısına böleriz.
- Fakat fiyatlar bir ülkeden diğerine değişir.
- Yaşam standartları karşılaştırılmadan önce ülkeler arasındaki mal ve hizmetlerin fiyat farklılıkları ortadan kaldırılmalıdır. Bunu, her ülkedeki hizmet ve mallardan oluşan temsili ortak sepetin fiyatını ölçerek yapabiliriz.
- Bu rakamlar ulusal para biriminde değil, ortak, yapay ve 'satılma gücü standardı' (SGS) diye adlandırılan bir birimde verilir. Kişi başına düşen GSYİH'yi satılma gücü cinsinden mukayese edilirse farklı ülkelerdeki yaşam standartları adil bir şekilde karşılaştırılmış olur.

Kararlar kim tarafından alınır?

- AB vatandaşlarını temsil eden ve doğrudan vatandaşlar tarafından seçilen Avrupa Parlamentosu;
- AB Üye Devletlerinin Devlet veya Hükümet Başkanlarından oluşan Avrupa Birliği Konseyi;
- AB Üye Devletlerinin hükümetlerini temsil eden Konsey;
- AB'nin çıkarlarının bütünü temsil eden Avrupa Komisyonu.

Yasalar ne şekildedir?

- Çeşitli türlerde yasal düzenlemeler bulunmaktadır;
- Tüzük, tüm Üye Devletlerde doğrudan uygulanabilir ve bağlayıcı olan bir yasadır. Üye Devletlerin Tüzükleri ulusal hukuklarına aktarmaları gerekmemektedir, ancak tüzükle çelişen düzenlemelerin söz konusu olmaması için ulusal yasalarda değişiklik yapılması gerekli olabilir.
- Direktif, Üye Devletler veya belli bir amaca ulaşmak için bir grup Üye Devlet açısından bağlayıcı olan yasadır. Genellikle direktiflerin geçerli olmaları için ulusal hukuka aktarılmaları gerekir. Direktifler elde edilmek istenilen sonuçları belirtir: Bunun nasıl yapılacağına karar vermek bireysel olarak Üye Devletlere aittir.
- Karar, Üye Devletlere, bir grup insana veya bireylere yönelik olabilir. Kararlar, örneğin önerilen şirket birleşmelerini yönetmek için kullanılabilir.
- Tavsiye kararları ve görüşlerin herhangi bir bağlayıcılığı yoktur.

APÜ Ülkelerin Üye Sayısı

- Avustura 18 Belçika 21 Bulgaristan 17 Hırvatistan 11 Kıbrıs 6 Çek Cumhuriyeti 21 Danimarka 13 Estonya 6 Finlandiya 13 Fransa 74 Almanya 96 Yunanistan 21 Macaristan 21 İrlanda 11 İtalya 73 Latviya 8 Litvanya 11 Lüksemburg 6 Malta 6 Hollanda 26 Polonya 51 Portekiz 21 Romanya 32 Slovakya 13 Slovenya 8 İspanya 54 İsviçre 20 Birleşik Krallık 73
- **Toplam 751 Avrupa Parlamentosu Üyesi var.**
- **31 Ocak 2020'de İngiltere ayrıldı (Brexit)**



Türkiyenin AB Yolculuğu MEVZUAT UYUMU VE HARMONİZASYON

Türkiye'nin; Hedefi Topluluğa Tam Üye olan “Ankara Anlaşması” 12 Eylül 1963 tarihinde Ankara’da imzalanmış ve 1 Aralık 1964’de yürürlüğe girmiştir.

“Ankara Anlaşması”, Türkiye-AB ilişkilerinde;

- Malların serbest dolaşımı
- İşgücü, hizmetler ve sermayenin serbest dolaşımını sağlamayı, dolayısıyla Türkiye'nin Avrupa Birliğine ve Tek Pazarına entegrasyonunu hedeflemektedir.

Anlaşmada, “hazırlık dönemi”, “geçiş dönemi” ve “son dönem” olmak üzere üç devre öngörülmüştür.



Türkiyenin AB Yolculuğu MEVZUAT UYUMU VE HARMONİZASYON

- İşgücünün serbest dolaşımının 1986'da tamamlanmış olması gerekmesine rağmen gerçekleşmemiş ve telafi edici formüller de geliştirilmemiştir.
- Mali protokoller ise 1980 yılına dek uygulamaya konmuş ancak, o dönemden sonra işletilememiş ve gecikmeleri telafi etme yönünde AT açısından bir çözüm oluşturulmamıştır.
- Başlangıçta sadece ekonomik olan sorunlar, Yunanistan'ın 1980'de Topluluğa tam üye olmasıyla siyasi boyutlar da kazanmaya başlamıştır.
- **30 Haziran 1980:** Ortaklık Konseyi tarım ürünlerinin tamamına yakın bir kısmında Türkiye'ye uygulanan gümrük vergilerinin 1987 yılına kadar sıfıra indirilmesini kararlaştırdı. (1/80 sayılı Karar



Türkiyenin AB Yolculuğu MEVZUAT UYUMU VE HARMONİZASYON

- **22 Ocak 1982** Avrupa Topluluğu, Türkiye ile ilişkilerini dondurma kararı almıştır.
- **16 Eylül 1986** Türkiye - AET Ortaklık Konseyi toplandı. Böylece 12 Eylül 1980 tarihinden itibaren dondurulmuş bulunan Türkiye-AET ilişkilerinin canlandırılması süreci başladı.
- **30 Eylül 1991** Ortaklık Konseyi 1986 yılından sonra ilk kez toplandı.
- **21 Ocak 1992** Türkiye - AT arasında bir Teknik İşbirliği Programı imzalandı.
- **6 Mart 1995** Türkiye ile AB arasında Gümrük Birliği'nin gerçekleştirilmesi ile ilgili ve Gümrük Birliği döneminde uygulanacak usul, esas ve süreleri belirleyen 1/95 ve 2/95 sayılı kararlar Ortaklık Konseyi'nin 36 nci dönem toplantısında kabul edildi.



Türkiyenin AB Yolculuğu MEVZUAT UYUMU VE HARMONİZASYON

- **1 Ocak 1996** Türkiye, AB ile entegrasyonunda 22 yıl süren “Geçiş Dönemi”ni 31 Aralık 1995 tarihinde tamamlayarak, 1.1.1996 tarihi itibariyle, tam üyelik sürecinde “Son Dönem”e, sanayi ürünlerinde ve işlenmiş tarım ürünlerinde sağlanan Gümrük Birliği anlaşması ile girmiştir.



Türkiyenin AB Yolculuğu MEVZUAT UYUMU VE HARMONİZASYON

- **1 Ocak 1999** Avrupa Birliği'nde Tek Para (Euro) uygulamasına geçildi.
- **5-6 Haziran 2000** Türkiye-AB Karma Parlamento Komisyonu'nun 45. Dönem Toplantısı yapıldı.
- **27 Mayıs 2003** Gümrük İşbirliği Komitesi'nin 31 inci dönem toplantısı yapıldı.
- **17-18 Haziran 2003** Karma Parlamento Komisyonu'nun 50 inci dönem toplantısı yapıldı.
- 2004- AB yeni ülkelerin üyeliğini kabul etti.
- **17 ARALIK 2004 de TÜRKiYE'**ye görüşme tarihi verilmesi kararlaştırıldı.
- **Görüşmelere 3 Ekim 2005'te** başlandı.



Türkiyenin AB Yolculuğu MEVZUAT UYUMU VE HARMONİZASYON

- 2006-2010 yılları arasında 13 fasıl müzakereye açılmışken, 2010-2013 döneminde yalnızca 1 fasıl müzakereye açılabilmiştir.
- 17 Mayıs 2012 tarihinde ise Türkiye ve Avrupa Komisyonu arasında Pozitif Gündem başlatılmıştır.
- Pozitif Gündem, 2014 yılında Avrupa Komisyonu Genişleme ve Komşuluk Politikasından Sorumlu Üyesi Ştefan Füle'nin yerine Johannes Hahn'ın göreve gelmesiyle sona ermiştir.



GÜMRÜK BİRLİĞİ

- Gümrük ve Eş etkili vergilerin, miktar Kısıtlamalarının ve Eş etkili Tedbirlerin Kaldırılması.
- Ortak Gümrük Tarifesi
- Malların Serbest Dolaşımı



GÜMRÜK BİRLİĞİ VE TÜRKİYE İLE AB ARASINDAKİ TİCARETTE TEKNİK ENGELLERİN KALDIRILMASI

- Türkiye-AB Ortaklık Konseyi'nin 6 Mart 1995 tarihinde kabul ettiği Karar uyarınca **Türkiye Gümrük Birliği ile , ticarete teknik engellerin kaldırılması konusundaki topluluk araçlarını, diğer bir ifade ile standardizasyon, ölçüm, kalibrasyon, kalite, akreditasyon , test ve sertifikalandırma konusundaki topluluk mevzuatını , kararın yürürlüğe girdiği tarihten itibaren 5 yıl içinde benimseyecek .** Şeklinde karar alınmıştır.



GÜMRÜK BİRLİĞİ VE TÜRKİYE İLE AB ARASINDAKİ TİCARETTE TEKNİK ENGELLERİN KALDIRILMASI

- Türkiye, geçiş süreci içinde Topluluk mevzuatına uygun belgelendirilmiş Topluluk ürünlerinin ithalatını engellemeyecektir. Topluluk araçlarının Türk hukukuna ayarlanmasına kadar, Türkiye'nin sanayi ürünlerinde Topluluk hukuku doğrultusundaki **uygunluk değerlendirmeleri** de kabul görecektir.
- Avrupa Birliği'nin standartlar ve teknik engeller konusundaki mevzuatı nedir?



AVRUPA BİRLİĞİ'NDE STANDARDİZASYON VE MEVZUAT

- Avrupa Birliği'ne üye ülkelerde standartlar , o ülkelerin Milli Standart Kuruluşları tarafından hazırlanmaktadır. Hazırlanan standartlar Madde ve Mamul (ürün), Hizmet , Kural ve Sistem (ISO 9000) gibi değişik şekilde olabilir. Bu standartlardan bazıları uyumu zorunu olduğu halde , bazıları da ihtiyari standartlardır.



AVRUPA BİRLİĞİ'NDE



STANDARDİZASYON VE MEVZUAT

- Avrupa Birliği'nde Standartlar EN=European Norm olarak adlandırılıyor. Bu standartlar telekomünikasyonla (haberleşme) ile ilgili ise CENELEC , diğerleri ise CEN tarafından hazırlanmaktadır. Türk Standartları Enstitüsü (TSE); CEN ve CENELEC'e üye olup, hazırlanmakta olan tasarı halindeki bütün standartlar için görüş bildirmektedir. Bu kuruluşlar EN standartlarını hazırladıktan sonra üye ülkelerin aynı konudaki milli standartlarını belli bir süre sonunda (yaklaşık 6 ay) Geçersiz kılmaları gerekiyor.

Türkiye'nin Müzakere Çerçeve Belgesi ile belirlenen ve müzakerelere konu olan 35 fasıl

- 1) Malların Serbest Dolaşımı
- 2) İşçilerin Serbest Dolaşımı
- 3) İş Kurma Hakkı ve Hizmet Sunumu Serbestisi
- 4) Sermayenin Serbest Dolaşımı
- 5) Kamu Alımları
- 6) Şirketler Hukuku
- 7) Fikri Mülkiyet Hukuku
- 8) Rekabet Politikası
- 9) Mali Hizmetler
- 10) Bilgi Toplumu ve Medya
- 11) Tarım ve Kırsal Kalkınma
- 12) Gıda Güvenliği, Veterinerlik ve Bitki Sağlığı
- 13) Balıkçılık
- 14) Taşımacılık Politikası
- 15) Enerji
- 16) Vergilendirme
- 17) Ekonomik ve Parasal Politika
- 18) İstatistik

Türkiye'nin Müzakere Çerçeve Belgesi ile belirlenen ve müzakerelere konu olan 35 fasıl

- 19) Sosyal Politika ve İstihdam
- 20) İşletme ve Sanayi Politikası
- 21) Trans-Avrupa Ağları
- 22) Bölgesel Politika ve Yapısal Araçların Koordinasyonu
- 23) Yargı ve Temel Haklar
- 24) Adalet, Özgürlük ve Güvenlik
- 25) Bilim ve Araştırma
- 26) Eğitim ve Kültür
- 27) Çevre
- 28) Tüketicinin ve Sağlığın Korunması
- 29) Gümrük Birliği
- 30) Dış İlişkiler
- 31) Dış, Güvenlik ve Savunma Politikası
- 32) Mali Kontrol
- 33) Mali ve Bütçesel Hükümler
- 34) Kurumlar
- 35) Diğer



AVRUPA BİRLİĞİ'NDE STANDARDİZASYON VE MEVZUAT

- Avrupa Birliği **Teknik Mevzuatı**;
- Yönergeler (Directives),
- Yönetmelikler (Regulations) ,
- Teknik Düzenlemeler (Technical Regulations)
- Tavsiyeler'den (Recommendations) oluşur.
- Yönerge ve Teknik Düzenlemelere (Regulations) uyulması zorunlu olduğu halde , diğerlerine uyulması ise sadece tavsiye edilmektedir.
- Mevzuatın her sene ortalama 5.000 sayfa arttığı ve hâlihazırda yürürlükte bulunan AB mevzuatının yaklaşık 200.000 sayfadan oluştuğu tahmin edilmektedir.

Belgelendirme ve Akreditasyon

- TS EN ISO/IEC 17000:2006 Uygunluk Değerlendirmesi – Terimler , Tarifler Ve Genel Prensipler
- **Uygunluk değerlendirme**
- Bir ürün, proses, sistem, kişi veya kuruluş ile ilgili **belirli şartların** karşılandığının ispatı.
- **Uygunluk değerlendirme kuruluşu**
- Uygunluk değerlendirme hizmetlerini yapan kuruluş.
- **Not – Akreditasyon kuruluşu** uygunluk değerlendirme kuruluşu değildir.
- **Akreditasyon kuruluşu**
- **Akreditasyonu** gerçekleştiren yetkilendirilmiş kuruluş.
- **Not –** Bir akreditasyon kuruluşu yetkisini genellikle devletten alır.

Belgelendirme ve Akreditasyon

- **Numune alma**
- Bir prosedüre uygun olarak uygunluk değerlendirme konusunun bir örneğinin sağlanması.
- **Deney**
- Bir **prosedüre** uygun olarak bir uygunluk değerlendirme konusunun bir veya daha fazla karakteristiğinin tayin edilmesi. (“Deney” malzemelere, ürünlere veya proseslere uygulanır.)
- **Muayene**
- Bir ürün tasarımı; ürün, proses veya birleştirmenin incelemeye tabi tutulması ve bunların belirlenmiş şartlara veya profesyonel muhakemeyi esas alan, genel şartlara olan uygunluğunun tespit edilmesi. (Bir prosesin muayenesi kişileri, tesislerin, teknolojinin ve metodolojinin muayenesini içerebilir.)

Belgelendirme ve Akreditasyon

- **Belgelendirme**
- Ürünlerle, proseslerle, sistemlerle veya kişilerle ilgili üçüncü taraf **doğruluk beyanı.**
- **Akreditasyon**
- Bir **uygunluk değerlendirme kuruluşu** ile ilgili olarak, belirli uygunluk değerlendirme işlerini yapmaya yeterli olduğunu resmi olarak ifade ederek gösteren, üçüncü taraf **doğruluk beyanıdır.**



TSE ve Görevleri

- Standard Hazırlama
- Personel Belgelendirme
- Ürün Belgelendirme
- Deney Laboratuvarları
- Kalibrasyon Laboratuvarları
- Sistem Belgelendirme
- Eğitimler



TURKAK Akreditasyonu TURKAK KANUNU 1999 FAALİYETE BAŞLAMA 2000



- 2021 yılı AKREDİTASYON FAALİYETLERİ
- Deney Laboratuvarları (896)
- Kalibrasyon Laboratuvarları (137)
- Tıbbi Laboratuvarlar(30)
- Sistem Belgelendirme Kuruluşları (86)
- Muayene Kuruluşları (261)
- Ürün Belgelendirme Kuruluşları (74)
- Personel Belgelendirme Kuruluşları (224)
- Yeterlilik Deneyi Sağlayıcıları(11)
- Referans Malzeme Üreticileri(1)
- İyi Laboratuvar Uygulamaları(1)
- Sera Gazları Doğrulama Kuruluşları(11)



Akreditasyon Standartları

- - TS EN ISO/IEC 17020:2005: Çeşitli Tipteki Muayene Kuruluşlarının Çalıştırılmaları için Genel Kriterler
- - TS EN ISO/IEC 17021:2008: Uygunluk Değerlendirmesi-Yönetim Sistemlerinin tetkikini ve belgelendirmesini sağlayan kuruluşlar için şartlar
- - TS EN ISO/IEC 17024:2004: Uygunluk Değerlendirmesi-Personel belegelendirmesi yapan kuruluşlar için şartlar
- - TS EN ISO/IEC 17025:2010: kalibrasyon ve Kalibrasyon Laboratuvarlarının Yeterliliği için Genel Şartlar
- - TS EN 45011:2001 Ürün Belgelendirmesi Yapan Belgelendirme Kuruluşları için Genel Kriterler
- - TS EN ISO 15189:2009 Tıbbi laboratuvarlar-Kalite ve yeterlilik için özel şartlar
- -TS EN ISO/IEC 17043 Uygunluk değerlendirme - Yeterlilik deneyi için genel kurallar
- TS EN ISO IEC 17000 Uygunluk değerlendirme – Terimler, tarifler ve genel prensipler



Akreditasyonun faydaları

- Yurtiçi ve uluslar arası platformda deney raporlarının geçerliliğini gösteren bir araçtır.
- İhraç ürünlerinin tercih edilme şansını artırır.
- Akredite edilen laboratuvar diğer laboratuvarlara göre saygınlık ve ticari üstünlük sağlar.
- Laboratuvar hizmetlerinden yararlanmak isteyen müşterilere bilgi ve güvence sağlar.
- Akredite edilen laboratuvar, deney raporlarında ve tanıtıcı dokümanlarında TÜRKAK Akreditasyon Logosunu kullanabilir.
- TÜRKAK tarafından hazırlanacak rehber aracılığıyla akredite edilen laboratuvarların genel tanıtımı yapılır.
- www.turkak.org.tr adresinde firmalar yayınlanmaktadır.



Akredite edilmiş bir kuruluşun yapılan ölçüm ve deney sonuçlarına, ürünlerine ve hizmetlerine Yani bütün Uygunluk değerlendirme faaliyetlerine güvenilir. Bütün Avrupa'da (AB) kabul görür.

Aydınlatma Ürünleri

- HARİCİ Aydınlatma Ürünleri (Sokak, bahçe, havuz, stat...)
- DAHİLİ Aydınlatma Ürünleri (Lamba, duy, anahtar..vb)
- Aydınlatma armatürleri standart bulunan:149 adet
- **TS EN 60598-2-25/A1**
Aydınlatma armatürleri - Bölüm 2: Özel kurallar-Kısım 25: Hastanelerin ve sağlık bakım merkezlerinin klinik bölgelerinde kullanılan
- **TS 8698 EN 60598-2-1**
Aydınlatma armatürleri - Bölüm 2: Özel kurallar - Kısım bir: Genel amaçlı, sabit
- **TS 8706 EN 60598-2-17 (İptal Standard)**
Aydınlatma armatürleri- Bölüm 2: Özel kurallar- Kısım 17: Sahne ışıklandırması, televizyon, film ve fotoğraf stüdyoları için
- **TS EN 60598-2-23 (İptal Standard) [Uyarı]**
Aydınlatma armatürleri- Bölüm 2: Özel kurallar kısım 23: Filamanlı lambalar için çok düşük gerilimli aydınlatma sistemleri
- **TS EN 61347-2-11 (İngilizce Metin) (İptal Standard) [Uyarı]**
Lâmba kontrol düzeni - Bölüm 2-11: Aydınlatma armatürlerinde kullanılan çeşitli elektronik devreler - Belirli özellikler
Standard fiyatı sistemde bulunmamaktadır. 0312 416 62 73 numaralı telefon ile irtibata geçebilirsiniz.
- YOL AYDINLATMA ARMATÜRLERİ TEKNİK ŞARTNAMESİ (TEDAŞ)



AYDINLATMA ARMATÜRLERİ



- Aydınlatma Armatürleri ile ilgili temel standard :
- **TS EN IEC 60598-1**: Aydınlatma armatürleri - Bölüm 1: Genel kurallar ve deneyler
- Farklı amaçlarla ,farklı alanlarda kullanılmak üzere dizayn edilmiş olan bir çok Aydınlatma armatürü ve dolayısıyla bir çok standard mevcuttur.Armatürünün cinsine / tipine göre hazırlanarak yayınlanmış olan bazı standard örnekleri aşağıda verilmiştir.
- Armatürün cinsi / tipine yönelik hazırlanmış olan özel standardlar, muayene ve deneyler için ana standard olan **TS EN IEC 60598-1** standardına atıf yapar.
- **TS 8698 EN 60598-2-1**: Aydınlatma armatürleri - Bölüm 2: Özel kurallar - Kısım bir: Genel amaçlı, sabit aydınlatma armatürleri
- **TS EN 60598-2-2**: Aydınlatma Armatürleri – Bölüm 2-2: Özel kurallar – Gömme tip armatürler
- **TS 8700 EN 60598-2-3**: Aydınlatma armatürleri - Bölüm 2-3: Belirli özellikler - Yol ve cadde aydınlatması için armatürler
- **TS 8707 EN 60598-2-18**: Aydınlatma armatürleri- Bölüm 2: Özel kurallar- Kısım 18: Yüzme havuzları ve benzeri yerlerde kullanılan armatürler

AYDINLATMA ARMATÜRLERİNİN GÜVENLİĞİNE YÖNELİK YAPILMASI GEREKEN TEMEL DENEYLER

- Yüzeysel kaçak yolu uzunlukları ve yalıtma aralıkları
- Topraklama düzenleri
- Bağlantı uçları
- Dış ve iç iletken bağlantıları
- Elektrik çarpmasına karşı koruma
- Dayanıklılık deneyi ve ısı dayanım deneyi
- Toza, katı cisimlere ve neme karşı dayanıklılık deneyleri
- Yalıtım direnci ve elektriksel dayanım deneyleri
- Isıya, yanmaya ve yüzeysel kaçaklara karşı dayanıklılık deneyleri



(2014/35/AB)

LVD Yönetmeliği

- BELİRLİ GERİLİM SINIRLARI İÇİN TASARLANAN ELEKTRİKLE EKİPMAN İLE İLGİLİ YÖNETMELİK(2014/35/AB)

2 Ekim 2016 PAZAR

Resmî Gazete

Sayı : 29845

- Elektrikli Teçhizat ile İlgili Yönetmelik (2006/95/AT) yürürlükten kaldırılmıştır.



(2014/35/AB)



LVD Yönetmeliği

- Amacı, elektrikli ekipmanların, insanların, evcil hayvanların ve malların sağlık ve güvenliğini üst düzeyde korumak.
- Güvenlik amaçlarınının temel gerekleri Ek-I'de listelenmiştir.
- Ek-II'de listelenen ekipmanlar
- Ek-III'teki uygunluk değerlendirme prosedürü ve teknik dosya
- Alternatif akım için 50 V - 1000 V,
- Doğru akım için 75 V - 1500 V arasındaki gerilimlerde kullanılmak üzere tasarlanan elektrikli ekipmanlar.
- Bakanlık: Bilim, Sanayi ve Teknoloji Bakanlığı



(2014/35/AB)

LVD Yönetmeliği

- **Şekli uygunsuzluk**
- **MADDE 22 – (1)** Bakanlık, 19 uncu maddeye aykırı olmamak kaydıyla aşağıdaki bulgulardan birine ulaşması durumunda, ilgili iktisadi işletmeciden söz konusu uygunsuzluğa son verilmesini talep eder:
 - a) CE işaretinin, 17 nci maddeye veya “CE” İşareti Yönetmeliğine aykırı şekilde iliştirilmiş olması.
 - b) CE işaretinin iliştirilmemiş olması.
 - c) AB uygunluk beyanının düzenlenmemiş olması.
 - ç) AB uygunluk beyanının doğru düzenlenmemiş olması.
 - d) Teknik dosyanın olmaması veya eksik olması.
 - e) 8 inci maddenin altıncı fıkrasında ve 10 uncu maddenin üçüncü fıkrasında belirtilen bilgilerin olmaması, yanlış veya eksik olması.
 - f) 8 inci veya 10 uncu maddede belirtilen gereklerden herhangi birinin karşılanmaması.
- (2) Bakanlık, uygunsuzluğun devam etmesi halinde elektrikli ekipmanın piyasada bulundurulmasını kısıtlamak veya engellemek için tüm uygun önlemleri alır ve elektrikli ekipmanın geri çağırılmasını veya piyasadan çekilmesini sağlar.

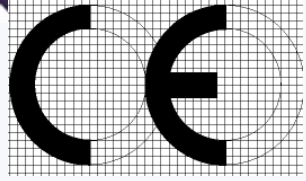


BU YÖNETMELİĞİN KAPSAMI DIŞINDAKİ EKİPMAN VE DURUMLAR

- Patlayıcı ortamlarda kullanılmak için tasarlanan elektrikli ekipmanlar,
- Radyoloji ve tıbbi amaçlar için tasarlanan elektrikli ekipmanlar,
- Yük ve yolcu asansörleri için tasarlanan elektrikli parçalar,
- Elektrik sayaçları,
- Eysel kullanım için fişler ve prizler,
- Elektrikli çit kontrolörleri,
- Radyoelektriksel parazit,
- Gemilerde, uçaklarda veya demiryollarında kullanılmak üzere özel tasarlanan ve uluslararası güvenlik hükümlerine uygun elektrikli ekipmanlar,
- Araştırma ve geliştirme tesislerinde yalnızca profesyonel personel tarafından kullanılmak üzere özel üretilmiş değerlendirme kitleri.

husus içerir. Teknik dosya en az aşağıdaki unsurları içerir:

- a) Elektrikli ekipmanın genel bir tanımı,
- b) Kavramsal tasarım ve üretim çizimleri ile devre elemanları, alt bileşen grupları, devre vb. şemalar,
- c) Bu çizimlerin ve şemaların anlaşılması ve elektrikli ekipmanın çalıştırılması için gerekli tanımlar ve açıklamalar,
- d) Avrupa Birliği Resmi Gazetesi'nde yayımlanan, bütünüyle veya kısmen uygulanan uyumlaştırılmış standartların veya 15 inci maddede belirtilen uluslararası standartların bir listesi ve bu uyumlaştırılmış standartların veya uluslararası standartların uygulanmadığı hallerde, uygulanan diğer ilgili teknik düzenlemelerin bir listesiyle birlikte bu yönetmeliğin temel gereklerini karşılamak için benimsenen çözümlerin açıklamaları. Uyumlaştırılmış standartların veya uluslararası standartların kısmen uygulandığı durumlarda, uygulanan bölümler teknik dosyada belirtilir,
- e) Yapılan tasarım hesaplarının sonuçları, gerçekleştirilen incelemeler, vb.,
- f) Test raporları.

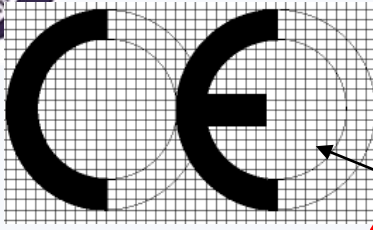


“CE işareti” kısaca nedir?

- CE işareti, AB'nin, 1985 yılında benimsediği Yeni Yaklaşım Politikası kapsamında hazırlanan Yeni Yaklaşım Direktifleri kapsamındaki ürünlerin uygun olduğunu ve gerekli bütün uygunluk değerlendirme faaliyetlerinden geçtiğini gösteren bir işarettir.
- CE işareti, ürünlerin, amacına uygun kullanılması halinde insan can ve mal güvenliği, bitki ve hayvan varlığı ile çevreye zarar vermeyeceğini, diğer bir ifadeyle ürünün güvenli bir ürün olduğunu gösterir.
- CE işareti yukarıdaki şekilde sembolize edilmektedir:



İşaretinin açıklaması



CE İşareti

Onaylanmış Kuruluş Numarası

IRL 050

**Any Co Ltd. P.O. Box 21,
Dublin 16
IRL**

21

050-CPD-055

EN 12345

80 mm Mineral wool used in
buildings

Reaction to fire - Class B

**Thermal conductivity - 0.04
W/mK**

Flexural tensile strength NPD

Üretici Adresi

CE işaretinin yerleştirildiği yılın
son iki rakamı

Belge No.su – Onaylanmış Kuruluş /
CPD/seri no.

Ürün Standardı

Ürün Bilgisi

NPD= Performans Belirlenmedi

“CE işareti” neden önemlidir?

- “CE işareti”, AB’nin uyulması mecburi olan bazı Yeni Yaklaşım Direktifleri kapsamında yer alan ürünlere iliştilmesi ve işareti taşınması zorunludur.
- AB üyesi ülkelere insanlar PASAPORT ile
- Mal ve hizmetler CE İşareti ile girebilir.



CE işareti uygulaması Türkiye'de ne zaman başlayacak?

- Türkiye ile AB arasında gümrük birliğini tesis eden 1/95 sayılı Ortaklık Konseyi Kararı
- AB'nin ticarete teknik engellerin kaldırılması konusundaki mevzuatının listesi ile bu mevzuatın Türkiye tarafından uygulanma koşul ve kuralları 2/97 sayılı OKK ile belirlenmiştir.
- Topluluk mevzuatını uyumlaştıracak olan kamu kuruluşları 15.1.1997 tarihli ve 97/9196 sayılı Bakanlar Kurulu Kararı ile tespit edilmiştir.

“CE işareti” olmazsa ne olur?

Bu işareti taşıması gerektiği halde taşımayan herhangi bir ürünün AB üyesi ülkelere ihracatı mümkün değildir.

Mevzuat uyumu tamamlandıktan sonra (Tam üye) bu işareti taşımayan ürünlerin iç piyasaya arz edilmesi de mümkün olmayacaktır.



Hangi ürünlerde bu işaret bulunmalıdır?

CE İşareti, AB'nin, teknik mevzuat uyumu çerçevesinde 1985 yılında benimsediği Yeni Yaklaşım Politikası kapsamında hazırlanan Yeni Yaklaşım Direktifleri içerisinde yer alan ürünlerde kullanılmaktadır. Direktiflerin Türkçe karşılıkları olan mevzuatların güncel halini

www.mevzuat.gov.tr adresinde bulabilirsiniz.



“CE işareti”nin ürüne iliştirilmesinin yolları nelerdir?

- CE işaretinin ürüne nasıl ilâştireceđi, ilgili direktiflerde belirtilmektedir.
- Ürünlerin, CE işaretli olarak piyasaya sunulmasından üretici sorumludur. Ancak; eđer üretici ya da üreticinin yetkili temsilcisi Avrupa Birliđi içinde deđilse, bu sorumluluđu ithalatçı yerine getirmek zorundadır.
- AB'deki ithalatçı ithal ettiđi ürünlerin AB normlarına uygun olduđunu garanti etmek zorundadır.
- Üreticinin bu işareti ürüne ilâştirebilmesi için çeşitli alternatifler sunulmuştur;
- Düşük riskli ürünlerin (örneğin, bazı makinalar, aydınlatma armatürleri), direktifin güvenlik koşullarına uygunluđu, üreticinin kendisi tarafından test edilerek “ Self Declaration ” ile CE işareti, üretici tarafından ürüne ilâştırılabilmektedir. Sorumluluk Üreticiye aittir.



“CE işareti”nin ürüne iliştirilmesinin yolları nelerdir?

- Yüksek riskli ürünlerde ise (örneğin, EMC kapsamındaki elektrikli/Elektronik cihazlar, bazı tıbbi cihazlar ve bazı makinalar) mutlaka, Avrupa Birliği Resmi Gazetesinde adı yayımlanmış yetkili test ve belgelendirme kuruluşları (Onaylanmış kuruluşlar-Notified bodies) tarafından test edilmesi gerekmektedir. Onaylanmış kuruluşun incelemesi sonrasında üretici CE işaretini ürününe iliştirir. Test Laboratuvarları ve Muayene kuruluşları Akredite olmak zorundadır. Tip onayları da bu kuruluşlarda verilmelidir.



Onaylanmış Kuruluş (Notified Body) nedir? Fonksiyonu nedir?

<https://ec.europa.eu/growth/tools-databases/nando/index>.

- CE işareti taşıması gereken ürünlerden yüksek risk taşıyan ürünler, AB Resmi Gazetesinde yayımlanmış kuruluşlar tarafından uygunluk değerlendirmesine tabi tutulmalıdır.
- Bu ürünlerin test, muayene ve/veya belgelendirmesi altyapısı yeterli görülen test, muayene ve/veya belgelendirme kuruluşları AB Resmi Gazetesinde yayımlanarak onaylanmış kuruluş statüsünü alır.
- Bu kuruluşların teknik açıdan yetkin olmaları gerekir.



Türkiye’de onaylanmış kuruluş bulunmakta mıdır?

- **Cevap: EVET**
- **Bulunan: 56**
- **(07.06.2021)**
- Ürüne CE işareti iliştilmesini öngören direktifler kapsamında uygunluk değerlendirmesi yapacak olan onaylanmış kuruluşlar ilgili Bakanlık veya kamu kuruluşları tarafından görevlendirilmiştir.



Üreticinin her ürün için mutlaka onaylanmış kuruluşa başvurması gerekli midir?

Üreticinin, herhangi bir onaylanmış kuruluşa başvurmaksızın da ürününe CE işareti iliştiirdiği durumlar bulunmaktadır. Bu husus her bir ürün/ürün grubu için ilgili direktiflerde belirtilmektedir. Bu çerçevede, üreticilerin ürettikleri ürünlerle ilgili direktifleri incelemeleri ve ilgili mevzuatı inceleyerek ilgili kuruluşlar ile iletişim kurmaları büyük önem taşımaktadır.

Her Yeni Yaklaşım Direktifi ürüne CE işareti iliştilmesini gerektirir mi?

Cevap=Hayır.

- Halihazır durum itibariyle sayısı 24 olan Yeni Yaklaşım Direktiflerinin bazıları ürüne CE işareti iliştilmesini öngörmemektedir.
- Ürüne CE işareti iliştilmesini öngörmeyen Yeni Yaklaşım Direktifleri aşağıda sayılmaktadır:
 - a) Ambalajlama ve Atıkları
 - b) Yüksek Hızlı Ray Sistemleri
 - c) Normal Hızlı Ray Sistemleri
 - d) Denizcilik Ekipmanları



Üreticilerimizin ne yapması gerekmektedir?

Üreticilerimiz, ürünlerinin hangi direktif/direktifler kapsamına girdiğini tespit ederek, söz konusu direktifleri incelemeli; gerekiyorsa üretim bandında değişikliğe gitmeli, tasarım ve kalite kontrol dahil **YÖNETİM SİSTEMİNİ İYİLEŞTİRMELİ** ve uygunluk değerlendirmesi için belgelendirme kuruluşlarına talepte bulunmalı, değerlendirmeli ve seçmelidir.

CE İŞARETİ

- YENİ YAKLAŞIM DİREKTİFLERİNE UYGUNLUK
- TEMEL GEREKLER: İnsan, Hayvan can ve mal güvenliğini, çevre ve bitki sağlığını tehlikeye atmayacak şekilde üretimin sağlanması.
- İDARİ HÜKÜMLER
- GÜVENLİK



YENİ YAKLAŞIM DİREKTİFLERİ (CE İSARETİ GEREKEN)



Ürün Grubu	İlgili Yönetmelik		
1. İnşaat malzemeleri	(305/2011/AB) YAPI MALZEMELERİ YÖNETMELİĞİ		
2. Asansörler	(95/16/AT)/ Asansör Yönetmeliği		
3. Gaz Yakan Aletler	(2009/142/AT)/ Gaz Yakan Cihazlara Dair Yönetmelik		
4. Sıcak su kazanları	(92/42/AT)/ Sıvı ve Gaz Yakıtlı Yeni Sıcak Su Kazanlarının Verimlilik Gereklere		



YENİ YAKLAŞIM DİREKTİFLERİ (CE İŞARETİ GEREKEN)

Ürün Grubu	İlgili Yönetmelik	İlgili AB Direktifi	Yetkili Kuruluşlar	İlgili Türk Standardları
5.Basınçlı kaplar	(97/23/AT)/ Basınçlı Ekipmanlar Yönetmeliği	Pressure equipment	Bilim, Sanayi ve Teknoloji Bakanlığı	Standartları arayınız www.tse.org.tr
6.Oyuncaklar	(2009/48/AT)/ Oyuncaklar Hakkında Yönetmelik	Toys	Sağlık Bakanlığı	Standartları arayınız www.tse.org.tr
7. Kişisel Koruyucu Donanımları	(89/686/AT)/ Kişisel Koruyucu Donanım Yönetmeliği	Personal protective equipment	Çalışma ve Sosyal Güvenlik Bakanlığı	Standartları arayınız www.tse.org.tr
8. Makinalar	(2006/42/AT) Makina Emniyeti	Machinery	Bilim, Sanayi ve Teknoloji Bakanlığı	Standartları arayınız www.tse.org.tr



YENİ YAKLAŞIM DİREKTİFLERİ (CE İŞARETİ GEREKEN)

Ürün Grubu	İlgili Yönetmelik	İlgili AB Direktifi	Yetkili Kuruluşlar	İlgili Türk Standardları
9.Tıbbi cihazlar	(93/42/AT)/ Tıbbi Cihaz Yönetmeliği	Medical devices	Sağlık Bakanlığı	Standartları arayınız www.tse.org.tr
10.In vitro tıbbi tanı cihazları	(98/79/AT)/ Vücut Dışında Kullanılan Tıbbi Tanı Cihazları Yönetmeliği	In vitro diagnostic medical devices	Sağlık Bakanlığı	Standartları arayınız www.tse.org.tr
11.Ölçü Aletleri	(2004/22/AT) Ölçü ve Ölçü Aletleri Muayene Yönetmeliği	Measuring Instruments	Bilim, Sanayi ve Teknoloji Bakanlığı	Standartları arayınız www.tse.org.tr
12.Otomatik Olmayan Tartı Aletleri	(2009/23/AT)/ Otomatik Olmayan Tartı Aletleri	Weighing Instruments	Bilim, Sanayi ve Teknoloji Bakanlığı	Standartları arayınız www.tse.org.tr



YENİ YAKLAŞIM DİREKTİFLERİ (CE İŞARETİ GEREKEN)

Ürün Grubu	İlgili Yönetmelik	İlgili AB Direktifi	Yetkili Kuruluşlar	İlgili Türk Standardları
13.Alçak Gerilim Cihazları LVD	2014/35/AB Belirli Gerilim Sınırları Dahilinde Kullanılmak Üzere Tasarlanmış Elektrikli Teçhizat İle İlgili Yönetmelik	Low voltage equipment NB GEREKMİYOR	Bilim, Sanayi ve Teknoloji Bakanlığı	Standartları arayınız www.tse.org.tr
14.Elektromanyetik Uyumluluk EMC	(2014/30/AB) Elektromanyetik Uyumluluk Yönetmeliği	Electromagnetic Compatibility	Bilim, Sanayi ve Teknoloji Bakanlığı	Standartları arayınız www.tse.org.tr
15.Basit basınçlı kaplar	(2009/105/AT)/ Basit Basınçlı Kaplar Yönetmeliği	Simple pressure vessels	Bilim, Sanayi ve Teknoloji Bakanlığı	Standartları arayınız www.tse.org.tr
16. Vücuda Yerleştirilebilir Aktif Tıbbi	(90/385/AT)/ Vücuda Yerleştirilebilir Aktif Tıbbi Cihazlar	Active implantable medical	Sağlık Bakanlığı	Standartları arayınız www.tse.org.tr



YENİ YAKLAŞIM DİREKTİFLERİ (CE İŞARETİ GEREKEN)

Ürün Grubu	İlgili Yönetmelik	İlgili AB Direktifi	Yetkili Kuruluşlar	İlgili Türk Standardları
17.Patlayıcı Ortamlarda Kullanılan Ekipmanlar	(94/9/AT)/ Muhtemel Patlayıcı Ortamda Kullanılan Teçhizat ve Koruyucu Sistemlerle İlgili Yönetmelik	Equipment and protective systems intended for use in Potentially explosive atmospheres	Bilim, Sanayi ve Teknoloji Bakanlığı	Standartları arayınız www.tse.org.tr
18.Sivil kullanım için patlayıcılar	(93/15/EEC)/ Sivil Kullanım Amaçlı Patlayıcı Maddelerin Belgelendirilmesi Piyasaya Arzı ve Denetlenmesi Hakkında Yönetmelik	Explosives for civil uses	Bilim, Sanayi ve Teknoloji Bakanlığı	Standartları arayınız www.tse.org.tr
19.Yolcu Taşıma Amaçlı Kablo Üzerinde Hareket Eden Araçlar	(2000/9/AT)/ İnsan Taşımak Üzere Tasarımlanan Kablolü Taşıma Tesisatı Yönetmeliği	Cableway installations for persons	Bilim, Sanayi ve Teknoloji Bakanlığı	Standartları arayınız www.tse.org.tr



YENİ YAKLAŞIM DİREKTİFLERİ (CE İŞARETİ GEREKEN)

Ürün Grubu	İlgili Yönetmelik	İlgili AB Direktifi	Yetkili Kuruluşlar	İlgili Türk Standartları
20. Gezi Amaçlı Tekneler	(2013/53/AB)/ Gezi Tekneleri Yönetmeliği	Recreational craft	Denizcilik Müsteşarlığı	Standartları arayınız www.tse.org.tr
21. Radyo ve telekomünikasyon terminal cihazları	(99/5/AT)/ Telsiz ve Telekomünikasyon Terminal Ekipmanları Yönetmeliği	Radio and telecommunications terminal equipment	Telekomünikasyon Kurumu	Standartları arayınız www.tse.org.tr



YENİ VE KÜRESEL YAKLAŞIM PRENSİPLERİ KAPSAMINDA GELİŞTİRİLMİŞ DİREKTİFLER

Direktifin Türkçe Adı	Direktifin İngilizce Adı	Direktif No	Standardlar
Ev Tipi Elektrikli Buzdolapları, Dondurucular ve Kombinasyonlarının Enerji Verimlilik Şartları ile İlgili Yönetmelik	Energy efficiency requirements for household electric refrigerators, freezers and combinations thereof	96/57/EC	Standartları arayınız www.tse.org.tr
Taşınabilir Basıncılı Ekipmanlar	Transportable pressure equipment	99/36/EC	Standartları arayınız www.tse.org.tr
Açık Alanda Kullanılan Teçhizat Tarafından Oluşturulan Çevredeki Gürültü Emisyonu ile İlgili Yönetmelik	Noise emission in the environment by equipment for use outdoors	2000/14/EC	Standartları arayınız www.tse.org.tr
Floresan Aydınlatma Balastlarının Enerji Verimliliği ile İlgili Yönetmelik	Energy efficiency requirements for ballasts for fluorescent lighting	2000/55/EC	Standartları arayınız www.tse.org.tr

CE" İŞARETİ ÜRÜNE NASIL İLİŞTİRİLİR ?

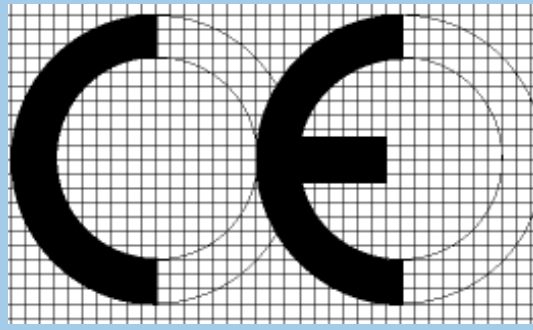
- CE İşareti, ürünün AB'nin Yeni Yaklaşım Direktiflerine uygun olarak üretildiğini ve belgelendirildiğini göstermektedir. Diğer bir ifade ile ürünün, temel gerekler olarak tanımlanan ve insan sağlığı, can ve mal güvenliği, hayvan ve bitki yaşam ve sağlığı, çevre ve tüketicinin korunması açısından asgari güvenlik koşullarına sahip olduğunu gösteren bir işarettir.



CE” İŞARETİ ÜRÜNE NASIL İLİŞTİRİLİR ?

- Yeni Yaklaşım direktifleri kapsamında mı?=Evet
- CE İşaretli olarak yurtiçi piyasaya sunulmasından üretici sorumlu.
- Üretici veya yetkili temsilcisi Avrupa Birliği içinde değilse, bu sorumluluğu ithalatçı yerine getirmek zorundadır. AB normlarına uygun olduğunu garanti edecek ve sorumluluğu üstlenecektir.

- CE işareti takip edilen prosedürü göstermemesine rağmen Uygunluk değerlendirmesi Modüllerinde üçüncü bir taraf devreye girmişse bu kuruluşun işareti CE markası ile birlikte yer alabilir.
- CE işareti , Avrupa standartlarına uygunluğu beyan eder. Eğer varsa milli standartlara uygunluğu gösteren işaretlerde geçerliliğini korur. Ancak sadece TSE standartlarına uygunluk AB mevzuatına uygunluğu belirtmez.
- Sonuçta CE işareti , AB Yönergelerine uygunluğu gösteren tek işarettir.



- CE işaretinin verilmesinde tasarım safhasından imalatın bütün safhalarına kadar Uygunluk Değerlendirmesinin yapılması Tablo 2’de verilen “Modüler Yaklaşım” prosedürüyle mümkün olmaktadır.
- 8 adet modül mevcuttur.

A-İmalatın İç Kontrolü	B- Tip İncelemesi	G- Birim Doğrulaması	H- Tam Kalite Güvencesi
<p>İmalatçı Milli otoritelerin kontrolü için teknik dokümanları hazır bulundurur.</p> <p>Aa. Onaylanmış belgelendirme organının müdahalesi</p>	<p>İmalatçı onaylanmış belgelendirme organına</p> <ul style="list-style-type: none">- Mamulle ilgili teknik dokümanları- Tipi <p>Teslim eder.</p> <p>Onaylanmış belgelendirme organı</p> <ul style="list-style-type: none">- Temel şartlara uygunluğu tahkik eder.- Gerekli ise test eder.- EC tip inceleme belgesi tanzim eder.	<p>İmalatçı Teknik dokümanları teslim eder.</p>	<p>EN 9001 İmalatçı</p> <ul style="list-style-type: none">- Tasarım için onaylanmış bir kalite sistemi çalıştırır.- G. Bel. Organı kalite sistemi gözetimi yapar- Tasarım uygunluk muayenesini yapar- Tasarım inceleme belgesi tanzim eder



	C- Tıpe Uygunluk	D- İmalat Kalite Güvencesi	E- Mamul Kalite Güvencesi	F- Mamul Doğrulaması
<p>A. İmalatçı</p> <ul style="list-style-type: none">- Temel şartlara uygunluk beyanı yapar.- CE işaretini kullanır <p>Aa. Onay. Bel. Organı</p> <ul style="list-style-type: none">- Mamulle ilgili testleri yapar- Gelişigüzel aralıklarla mamulü kontrol eder.	<p>İmalatçı</p> <ul style="list-style-type: none">- Onay. tipe uygunluk beyanı yapar.- CE işaretini kullanır <p>Onay. Bel. Organı</p> <ul style="list-style-type: none">- Mamulle ilgili testleri yapar- Gelişigüzel aralıklarla mamulü kontrol eder.	<p>İmalatçıonaylı bir kalite sistemi (KS) çalıştırır.</p> <ul style="list-style-type: none">- Onay. tipe uygunluk beyanı yapar- CE işaretini kullanır <p>Onay. Bel. Organı</p> <ul style="list-style-type: none">- Kalite sistemini onaylar- Kalite sistemi gözetimi yapar.	<p>EN 29003 imalatçı</p> <ul style="list-style-type: none">- Muayene ve testler için onaylanmış KS çalıştırır.- Onay. tipe veya temel şartlara uygunluk beyanı yapar- CE işaretini kullanır <p>Onay. Bel. Organı</p> <ul style="list-style-type: none">- Onay kalite sistemini onaylar- Kalite sistemi gözetimi yapar	<p>İmalatçı</p> <ul style="list-style-type: none">- Onaylanan tipe veya temel şartlara uygunluk beyanı yapar.- CE işaretini kullanır <p>Onay. BEL. Organı</p> <ul style="list-style-type: none">- Uygunluk muayenesi yapar- Uygunluk belgesi tanzim eder.



İmalatçı

- Mamulü teslim eder.
- Uygunluk beyanı yapar
- CE işaretini kullanır
- Onay. BEL. Organı
- Temel şartlara uygunluk muayenesi yapar
- Bazı direktiflerde ek şartlar istenebilir.
- Uygunluk belgesi tanzim eder.



İmalatçı

- Üretim ve testler için onaylanmış bir KS çalıştırır.
- Uygunluk beyanı yapar
- CE işaretini kullanır
- Onay. Bel. Organı
- Kalite sistemi gözetimi yapar



Mevzuata Uygunluğun



Değerlendirilmesinde Modüler Yaklaşım

- Modüler Yaklaşımına göre CE işaretini ürünlerinde kullanmak isteyen bir üretici A Modülünü tercih ederse tasarım safhasında , Yetkili Belgelendirme Kuruluşunun incelemesi için bütün teknik dokümanları hazır bulundurur. İmalat safhasında ise; ürün ait olduğu yönergenin temel şartlarına uyuyorsa , imalatçı temel şartlara uygunluk beyanı yapar ve CE işaretini kullanır. Her yönergede hangi temel şartların yerine getirileceği açıkça belirtilmiştir. Yetkili Belgelendirme kuruluşu ürünle ilgili testleri yapar ve rast gele periyodlarla ürünü kontrol eder.



Mevzuata Uygunluğun Değerlendirilmesinde Modüler Yaklaşım



- Tip incelemesi adı verilen B modülüne göre imalatçı , Yetkili Belgelendirme kuruluşuna ürünle ilgili teknik dokümanları ve CE işaretini koyacağı ürün tipini teslim eder. Yetkili Belgelendirme kuruluşu ürünün ait olduğu direktifin temel şartlarına uyup uymadığını tahkik eder, gerektiğinde (bu husus direktiflerde ve atıf yapılan standartlarda belirtilmiştir.) testleri yapar. Uygun olduğunda CE Tip İnceleme Belgesi tanzim ederek imalatçıya verir.



Mevzuata Uygunluğun Değerlendirilmesinde Modüler Yaklaşım



- D modülünde imalatçı onaylanmış bir Kalite Sistemi çalıştırmaktadır. Bu sistem kapsamında onaylanan tipe uygunluk beyanı yaparak CE işaretini kullanır. Yetkili Belgelendirme Kuruluşu Kalite Sistemini belgelendirerek onay verir ve gözetim tetkiklerini gerçekleştirir.
- Kalite Sisteminin türüne bağlı olarak, seçilmesi gerekli olan modül de değişmektedir. Avrupa Birliği'nde ISO 9001 Kalite Yönetim Sistemi Standartları uygulanmaktadır.



Mevzuata Uygunluğun Değerlendirilmesinde Modüler Yaklaşım

- AB üyelerinden birinde imalatçı ; CE işareti prosedürü veya direktiflere aykırı bir beyanda bulunur yada ürünü tüketiciye herhangi bir şekilde zarar verirse bütün sorumluluk imalatçı firmaya aittir. (Ürün sorumluluğu Yönergesi) Tüketicinin sadece şikayet etmesi yeterlidir. Haklılığını ispat etmek imalatçıya aittir.
- CE işareti taşımaya rağmen imalat hatasından dolayı can veya mala zarar veren bir ürünün imalatçısına çok ağır cezalar verebilmektedir. Tek bir örnek bile fabrikanın kapatılmasına yol açabilir. AB'ndeki Ticari ihtisas mahkemeleri imalatçılara 70 milyon Euro' ya kadar ceza verebilmektedir.



ÜRÜNE “CE” İŞARETİ İLİŞTİRİLMESİNE İLİŞKİN İŞLEMLER

- Ürününüzle ilgili Yeni Yaklaşım Direktifini/Direktiflerini belirleyiniz.
- Şayet mevcut ise, ilgili Uyumlaştırılmış Avrupa Standartlarını tespit ediniz.
- Ürününüzün satılabileceği AB üyesi ülke/ülkelerde söz konusu ürünle ilgili hala yürürlükte olan milli kuralların bulunup bulunmadığını araştırınız.



ÜRÜNE “CE” İŞARETİ İLİŞTİRİLMESİNE İLİŞKİN İŞLEMLER

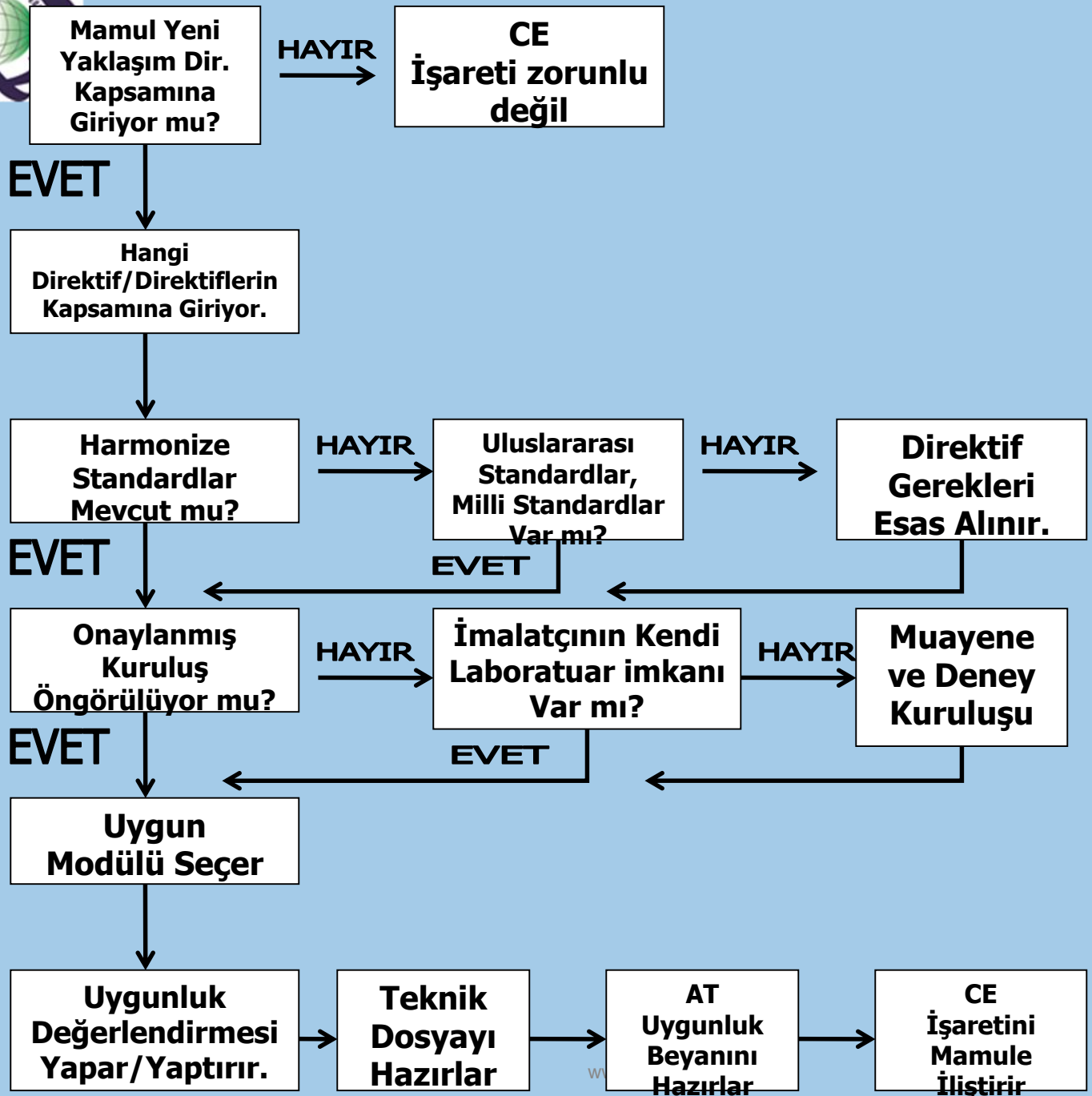
- Ürününüzün ilgili Yeni Yaklaşım Direktifinde/Direktiflerinde yer alan temel gereklere uygunluğunu tespit etmek için öngörülen uygunluk değerlendirme yöntemini tespit ediniz (Modül).
- Ürününüzün temel gereklere uygunluğunun tespiti için Onaylanmış Kuruluşa başvurulması gerekip gerekmediğini belirleyiniz.
- Uygunluk değerlendirme işlemlerinin tamamlandığından emin olmak açısından, talep edilen tüm test ve uygunluk kriterlerini tamamlamak için bir Onaylanmış Kuruluş ile yakın olarak çalışınız.



ÜRÜNE “CE” İŞARETİ İLİŞTİRİLMESİNE İLİŞKİN İŞLEMLER

- **Teknik Dosyayı** ve Direktif/Direktiflerde talep edilen diğer rapor ve belgeleri muhafaza ediniz.
- Uygunluk değerlendirmesini müteakip **Uygunluk Beyanını** ve varsa talep edilen destekleyici delilleri hazırlayınız.
- Ürünün üzerine, etiketine, ambalajına veya beraberindeki belgeye “**CE**” işaretini doğru olarak iliştiirdikten sonra ürünü piyasaya arz ediniz.

CE İŞARETİNİN KULLANIMINDA İMALATÇININ İZLEYECEĞİ YOL



TEKNİK DOSYA

- Mamüle ait genel bir tanımlama
- Dizayn ve üretime ait çizimler , komponentlerin , alt asamblelerin , devrelerin , v.b şemaları.
- Söz konusu çizim ve şemaların , mamülün çalışmasının anlaşılmasına yarayan tanımlamalar ve açıklamalar.
- Uygulanan standartların bir listesi, standartların uygulanmadığı durumlarda ise mamülün kapsama alındığı ve direktiflerce öngörülen temel gereklere uyum için kabul edilen çözümler ve tanımlamalar.
- Dizayn sonuçları, yerine getirilen incelemeler, v.b
- Test raporları.



AT UYGUNLUK BEYANI (EC DECLARATION OF CONFORMITY)

- İmalatçının veya onun Topluluk dahilinde yerleşik yetkili temsilcisinin ad ve adresi.
- Cihazın tarifi
- Harmonize standartlara atıf.
- Yerine göre , uyulduğu beyan edilen spesifikasyonlara atıf.
- İmalatçı veya onun Topluluk dahilinde yerleşik yetkili temsilcisi adına taahhüdde bulunmaya yetkili kişinin belirtilmesi ve bu kişinin imzası.
- CE işaretinin iliştiirildiği yılın son iki rakamı.



İMALATÇILAR AÇISINDAN , YENİ YAKLAŞIM DİREKTİFLERİNDE TAKİP EDİLECEK MODÜLLERİN SEÇİMİNDE DİKKAT EDİLECEK HUSUSLAR

- MODÜLÜN MAMUL TİPİNE UYGUN OLMASI
- İLGİLİ DİREKTİF AÇISINDAN MAMÜLÜN OLUŞTURABİLECEĞİ RİSK FAKTÖRLERİ
- ÜRETİM TİPLERİ



TEST VE BELGELENDİRME “NOTIFIED BODY”

- İlgili Mevzuat Uyumunun yapılması
- Avrupa Komisyonuna Bildirim
- Avrupa Resmi Gazetesinde Bildirimi yapılan Kuruluşun İlanı

BAZI ÜRÜNLERİN CE İŞARETLEMESİNDE İZLENECEK YOL:

**Aydınlatma Ürünleri için CE
İşaretleme ve Gereklilikleri**



LVD VE EMC

Yorum ve Dokümanları

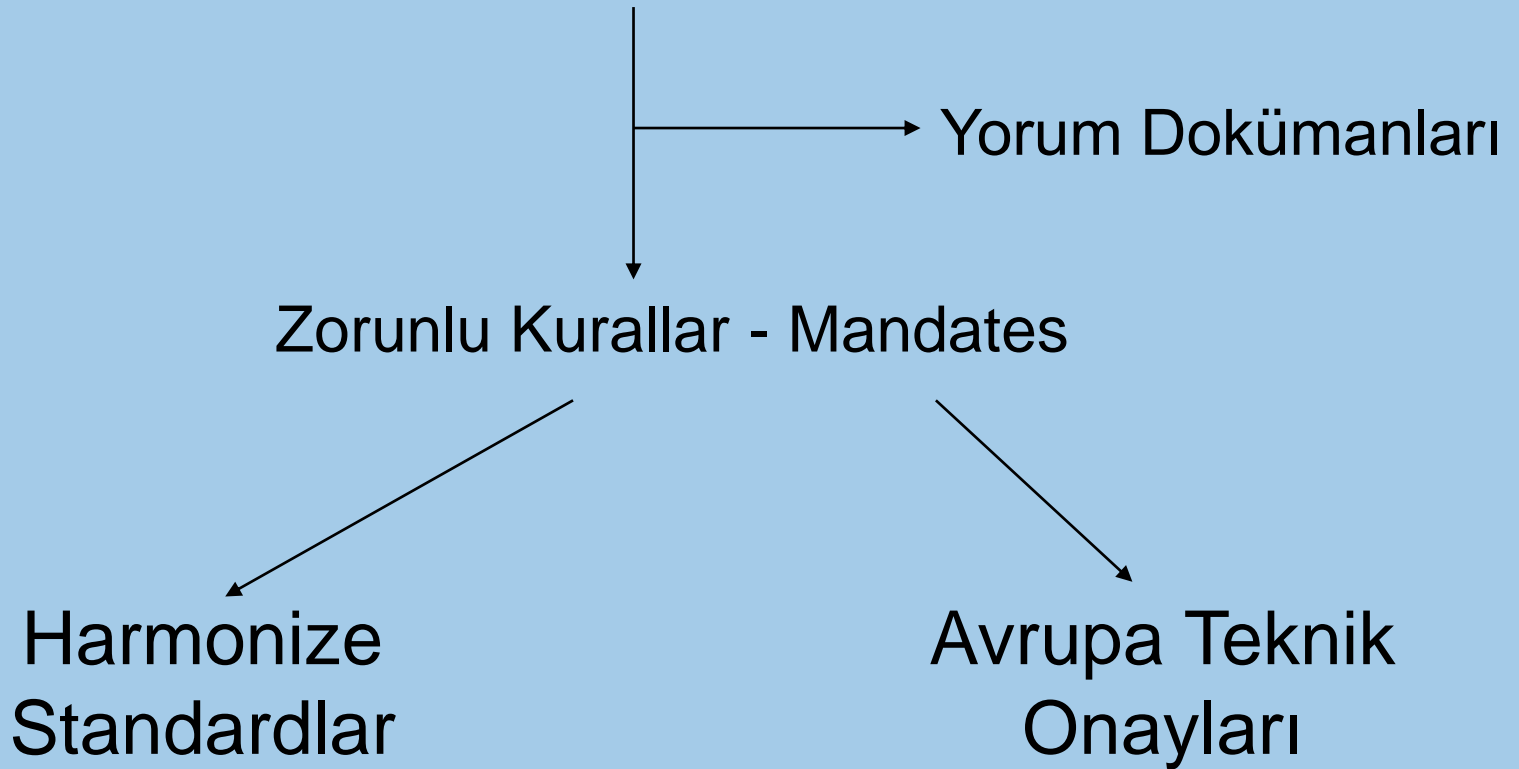
Temel Gereker —————> LVD-EMC

ve

Zorunlu Kurallar
(Mandates) —————> Ürünler

LVD-EMC - Direktifleri

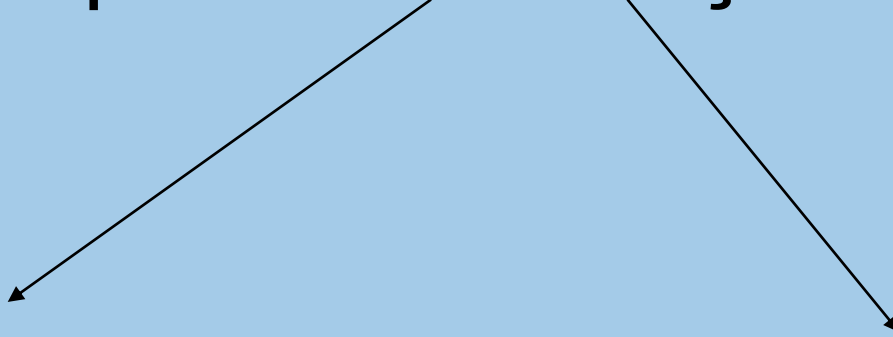
Temel Gereker





Uygunluğun Ortaya Konması

Ürünün önemine bağlı olarak
prosedürün seçilmesi



Onaylanmış
Kuruluş tarafından
Belgelendirme

Üreticinin
Uygunluk
Beyanı



Uygunluğun Ortaya Konması

- Her zaman üretici tarafından gerçekleştirilecek iş performansına veya bazı durumlarda 3. taraf incelemeye bağlı
- 3. taraf müdahalesi (Onaylanmış Kuruluş) sağlık ve güvenlik ile ilgili ürünler için şarttır.

LVD-EMC=Ürünler

Aydınlatma armatürleri;

- Harmonize standartlara=TS-EN-ISO
- Avrupa Teknik Onaylarına=EN
- Onaylanmış Harmonize Olmayan ulusal standartlara=TSE

Uyduğunda kullanıma uygundur.

EMC

Onaylanmış Kuruluşlar

- Onay Kuruluşları Üye devlet tarafından Komisyona ve diğer üye devletlere bildirilir
- Bu kuruluşlar Avrupa Teknik Onayı (ETA)
- Üye devletin Komisyonu ile üye devletlere bildirmekle yükümlü olduğu ve direktife göre uygunluk değerlendirmesi yapmak üzere tayin edeceği kuruluşlar



LVD İÇİN;

- Onaylanmış Kuruluş
GEREKLİ DEĞİLDİR.



EMC

Onaylanmış Kuruluşlar

- 3 tip kuruluş bulunur;
 1. Belgelendirme,
 2. İnceleme
 3. ve Deney Laboratuvarları
- Bu kuruluşlar kamu veya özel sektör kuruluşu olabilir
- Üye ülkede yetkili otorite tarafından belirli aralıklarla kuruluş ile ilgili doğrulama yapılır.

EMC

Onaylanmış Kuruluşlar

- Harmonize Standardlar zorunlu uygulamada olan standartlardır.
- Bir harmonize standart zorunlu ve zorunlu olmayan özellikler içerebilir.
- Zorunlu özellikler üretici tarafından Üretici Beyanı yapılırken tanımlanmak zorundadır.



2014/30/EU EMC=Ürünler

TÜRKİYEDE

ONAYLANMIŞ KURULUŞ

BULUNAMADI.



ASANSÖRLER-NB-TÜRKİYE

•NB tipi İsim Ülke=Türkiye

- NB 1783 TÜRK STANDARTLARI ENSTİTÜSÜ (TSE)
- NB 2138 Alberk QA Uluslararası Teknik Kontrol ve Belgelendirme AŞ.
- NB 2195 Szutest Uygunluk Değerlendirme A.Ş.
- NB 2292 UDEM Uluslararası Belg. Denetim Eğitim Merkezi San. ve Tic.
- NB 2459 Inspecco Belgelendirme ve Gözetim Hizmetleri A. Ş.
- NB 2513 TCS Uluslararası Belgelendirme Hizmetleri San. ve Tic. Ltd. Şti.
- NB 2528 D Kare Gözetim Test ve Belgelendirme Ticaret Limited Şirketi
- NB 2557 A1 Belgelendirme ve Muayene Hizmetleri Limited Şirketi
- NB 2705 FEMKO Uluslararası Teknik Kontrol Eğitim Belg. Ltd. Şti.
- NB 2722 Aliment Mühendislik Uluslar Arası Belgelendirme Gözetim ve Eğitim Hizmetleri Ticaret Limited Şirketi.



ASANSÖRLER-NB-TÜRKİYE

- NB 2724 AND Uluslararası Denetim ve Gözetim Hizmetleri Ticaret Ltd.Şti.
- NB 2729 GCNTR Uluslararası Belg.Gözetim, Eğitim ve Dış Ticaret Ltd. Şti.
- NB 2741 Kontest Belgelendirme ve Muayene Hizmetleri Limited Şirketi
- NB 2742 Artıbel Belg.Teknik Kontrol Gözetim ve Eğitim Hizmetleri Ltd. Şti.
- NB 2751 KBM Teknik Kontrol ve Belgelendirme Limited Şirketi
- NB 2825 Ardem Belg.Muayene ve Gözetim Hizmetleri Ticaret Ltd. Şti.
- NB 2846 EKC Kalite Belgelendirme Muayene Eğitim Sanayi Ticaret AŞ.
- NB 2847 Nobocert Uluslararası Belg.ve Muayene Hizmetleri Ltd. Şti.



PAZARA GİRİŞ BELGELERİ DESTEĞİ



- **AMAÇ:** Şirketler tarafından çevre, kalite ve insan sağlığına yönelik teknik mevzuata uyum sağlanabilmesini teminen akredite edilmiş kurum ve/veya kuruluşlardan alınan yurt dışı pazara giriş belgelerinin belgelendirme işlemleri harcamaların belirli bir bölümünün desteklenmesidir.
- **KAPSAM:** Türkiye’ de sınıai ve/veya ticari faaliyette bulunan şirketlerin pazara giriş belgeleri alımlarını sağlamaya yönelik destekleri kapsar.
- **KİMLER BAŞVURABİLİR?**
- Türk Ticaret Kanunu hükümleri çerçevesinde ticari ve/veya sınıai faaliyette bulunan ve Türk Ticaret Kanunu’nun 124 üncü maddesinde belirtilen kollektif, koman- dit, anonim, limited ve kooperatif şirketler.



PAZARA GİRİŞ BELGELERİ DESTEĞİ



BAŞVURU YERİ:İhracatçı Birlikleri

PAZARA GİRİŞ BELGELERİ DESTEK UNSURLARI:

Müracaat ve doküman inceleme giderleri, belgelendirme tetkik giderleri, ilk yıla ait belge kullanım ücretleri, test/analiz raporu giderleri, zorunlu kayıt ücretleri, tarım ürünleri analizine ilişkin sağlık/güvenlik sertifikası ücreti, tarım ürünleri analizine ilişkin akreditasyon ücreti.

Pazara Giriş Belgeleri Desteği kapsamında hangi desteklerden ne kadar yararlanılabilir?

Akredite edilmiş kurum ve/veya kuruluşlardan alınacak kalite, çevre belgeleri ile insan can, mal emniyeti ve güvenliğini gösterir işaretler ile ilgili harcamaları

%50 oranında ve şirket başına yıllık en fazla 250.000 ABD Dolarına kadar desteklenmektedir.

2014/8 sayılı Pazara Giriş Belgelerinin Desteklenmesine İlişkin Karar

Destek Türü	Destek Oranı	Destek Limiti	Faydalanıcı
ISO Belgeleri (14001, 14064, 22000, 27001,50001)			Ticari ve Sınai şirketler, Tarım şirketleri, DTSSŞ, SDŞ
CE İşareti	50%	250.000 \$	
Tarım Ürünlerine İlişkin Analiz Raporları ve Sağlık Sertifikaları		/ Yıllık	
Uluslararası Nitelikteki Diğer Kalite ve Çevre			
Belgeleri*			

*Destek kapsamındaki belge ve sertifikalar Uygulama Usul ve Esasları Genelgesi EK-5 listesinde yayımlanmaktadır.



Eğitim ve Bilgi Merkezi Şubesi

Department of Training and Information Center

- ☐ : Ceyhun Atuf Kansu Caddesi No : 120 Balgat – Ankara / Turkey
- ☐ : +90.312 447 07 59, +90.312 447 27 40 – Dahili : 206
- ☐ : +90.312 447 01 80 - 446 96 05 – 446 77 33
- @ : incesusuy@oaib.org.tr ; yakupincesu@oaib.org.tr ;
bilgimerkezi@oaib.org.tr
- ☐ : www.oaib.org.tr



**KATILIMINIZ
İÇİN
TEŞEKKÜR
EDERİM.**

samiozturk@kadem.com.tr

0532 4160655